

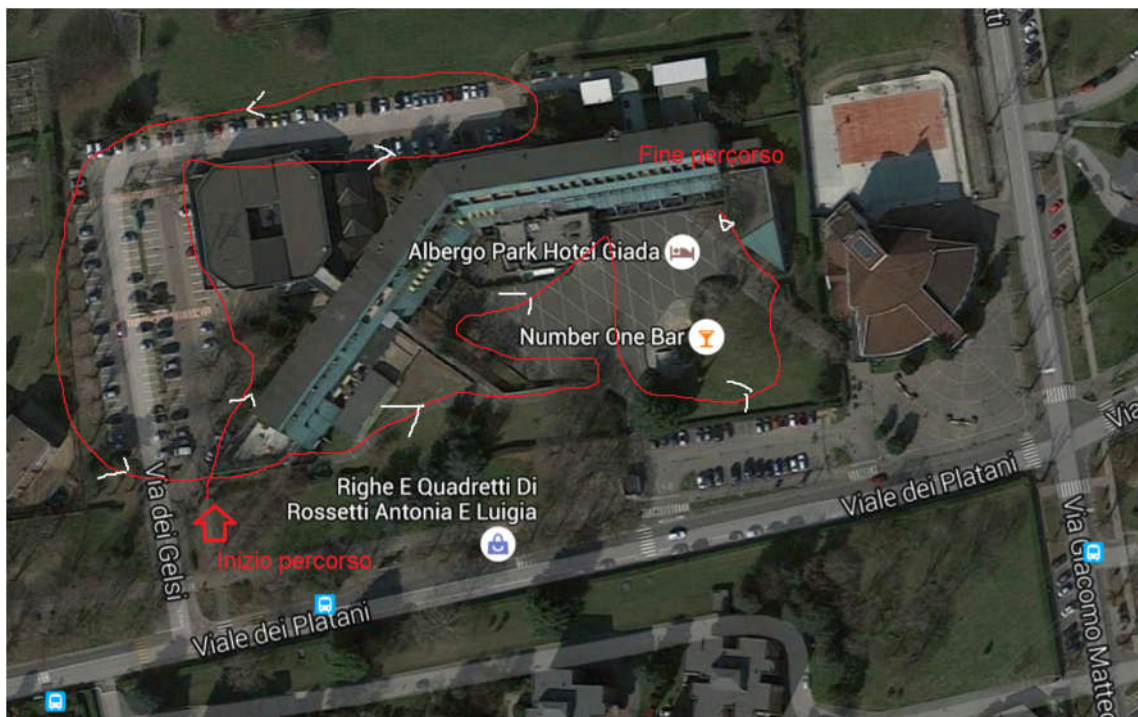
# Centro commerciale Giada

*Lo straordinario sviluppo abitativo di Arese negli anni Sessanta-Settanta del secolo scorso rendeva necessarie nuove infrastrutture.*

*Il Piano Regolatore prevedeva nella zona settentrionale, servita dal viale dei Platani e ancora essenzialmente agricola, aree destinate al culto, al commercio e a verde pubblico.*

*Realizzata nel 1981 la chiesa di Maria Ausiliatrice, nel 1984 veniva ultimato il grande centro commerciale, denominato "Giada". Il centro, disposto su tre piani, prevedeva numerosi esercizi commerciali, uffici e servizi, un supermercato, un concessionario auto, un ristorante e un hotel di prestigio (4 stelle); nel piazzale antistante, verso il viale dei Platani, veniva collocato il gruppo scultoreo di Giacomo Corti "L'evoluzione dell'uomo".*

*Nel 1987 veniva ultimata, fra il centro commerciale e la chiesa, la nuova sede della biblioteca comunale. È dello stesso periodo la realizzazione, poco più a occidente, del parco denominato "della Roggia".*



Sono presenti **90 piante**  
di **20 specie** diverse.

Sulla via di ingresso al supermercato Conad, a sinistra del viottolo pedonale, è presente un bellissimo esemplare di **Pioppo** canadese (*Populus x euramericana*) molto vecchio e imponente, sicuramente anteriore alla costruzione del centro commerciale (Foto 1).



Foto 1



Foto 2

Continuando a percorrere il vialetto, sulla destra si incontra un'aiuola dove è presente solo una ceppaia di **Sambuco** (*Sambucus nigra*) (Foto 2) e qualche cespuglio fiorito. Sulla sinistra trovano posto due piccole aiuole che ospitano due **Querce rosse americane** (*Quercus rubra*), grandi e rigogliose (Foto 3).

Dopo la rampa di discesa a un garage, nell'aiuola a destra sono presenti tre **Abeti rossi** (*Picea abies*). Superato il supermercato, sull'angolo si trova un altro bell'esemplare di **Quercia rossa americana**.



Foto 3



Foto 4

Proseguendo a destra, sul retro del centro commerciale, nella parte finale del parcheggio, sulla destra, trova posto un'aiuola con sei **Pini neri d'Austria**, alcuni molto sofferenti (Foto 4). Tutta la zona a sinistra del parcheggio, verso la scuola, fa parte di una piccola area verde che la divide da via dei Gelsi ed è stata censita con la stessa via. Si riprende il percorso ritornando verso il supermercato e seguendo la strada che dal parcheggio porta verso il viale dei Platani, a Sud.

Nell'aiuola che delimita il lato Nord della parte centrale del parcheggio si trovano due **Querce rosse americane**.

Nell'aiuola centrale sono presenti altre nove **Querce rosse americane**, mentre sul lato di destra si trova un filare di altre 11 **Querce rosse americane**, seguite da due **Aceri ricci varietà rossa** (*Acer platanoides* 'Crimson King') (Foto 5).



Foto 5



Foto 6

Nell'angolo estremo, quasi all'uscita del parcheggio, trovano posto quattro **Pini neri d'Austria**, piuttosto sofferenti, e tre **Aceri ricci varietà rossa**, all'interno di un piccolo recinto circondato da due siepi (Foto 6).

Ritornando al punto di partenza e percorrendo a destra il vialetto che costeggia il muro del centro commerciale, ha inizio una piccola salita, dove è presente un **Liquidambar** (*Liquidambar styraciflua*). Arrivati in cima, prima del passaggio pedonale che porta al piano superiore, ecco un **Abete rosso** (*Picea abies*), un **Cipresso leylandii** (*Cupressocyparis leylandii*) e un **Mirabolano 'Pissardii'** (*Prunus cerasifera Pissardii*) (Foto 7); a fianco, un bel **Cedro dell'Atlante argentato** (*Cedrus atlantica 'Glauca'*) (Foto 7).



Foto 7



Foto 8

Dopo una palmetta un po' fuori luogo, si scende verso la piazza, dove, nell'aiuola addossata al muretto che si trova subito sulla sinistra, a ovest, superato un giovane **Olmo** (*Ulmus sp.*) svetta un bel **Liriodendro** (*Liriodendron tulipifera*), che presenta un tronco biforcuto (Foto 8).

Dopo un cespuglio, seguono due giovani **Olmi**, di cui uno a ceppaia. A seguire, una specie presente ad Arese solo in questo esemplare: si tratta di un **Faggio Asplenifolia** (*Fagus sylvatica asplenifolia*) dalle caratteristiche foglie seghettate, che lo distinguono nettamente dagli altri faggi (Foto 9).



Foto 9



Foto 10

Proseguendo, si scorgono un **Melograno** (*Punica granatum*), un **Faggio rosso** (*Fagus sylvatica 'atropurpurea'*) e un **Acero giapponese** (*Acer palmatum*).

A seguire, un enorme **Liriodendro** (*Liriodendron tulipifera*), piuttosto soffocato dalla costruzione del centro commerciale, e, per finire, due rigogliosi **Aceri giapponesi** (Foto 10).

Si ritorna all'ingresso della piazza dove si trova l'edicola e, rimanendo all'interno della stessa piazza, percorrendone il lato destro, cioè quello in cui è situata la fontana, si incontra subito un bell'esemplare di **Cedro del Libano** (*Cedrus libani*). Merita di essere visto da vicino, per osservare, da sotto, lo sviluppo dei grandi rami, tipico di questa specie (Foto 11).



Foto 11



Foto 12

Proseguendo, oltre la fontana, ci si ritrova all'ingresso della biblioteca, alla cui sinistra si notano due alberi piuttosto alti: un esemplare di **Olmo** e un imponente **Liriodendro** (*Liriodendron tulipifera*) (Foto 12).

Imboccando poi il vialetto che porta all'esterno del centro commerciale, verso il parcheggio della piazza Maria Ausiliatrice, si incontrano, a destra, tre **Betulle comuni** (*Betula pendula*).

Seguono un bel boschetto ombroso di ben 12 **Spini di Giuda** (*Gleditsia triacanthos*) (Foto 13) e, nell'angolo verso la siepe, tre **Pini neri d'Austria**.



Foto 13



Foto 14

A sinistra, infine, trova posto un filare di cinque **Aceri saccharini** (*Acer saccharinum*), che fiancheggia il muro di cinta della biblioteca (Foto 14). Contrariamente a quanto suggerisce il loro nome, questa specie non produce zucchero, mentre il famoso sciroppo è ottenuto dall'**Acero del Canada** (*Acer saccharum* Marsch.) diffuso nei grandi parchi del Nord America.